

T.C
ÇARŞIBAŞI KAYMAKAMLIĞI
YAVUZKÖY İHO- ORTAOKULU MÜDÜRLÜĞÜ



2024-2028 STRATEJİK PLANI



En mühim ve feyizli vazifelerimiz milli eğitim işleridir. Milli eğitim işlerinde mutlaka muzaffer olmak lazımdır. Bir milletin hakiki kurtuluşu ancak bu suretle olur. Eğitimidir ki bir milleti ya özgür, bağımsız, şanlı ve yüce bir toplum olarak yaşatır ya da köleliğe ve yoksulluğa iter.”

Mustafa Kemal Atatürk

Okul/Kurum Bilgileri

İl: Trabzon		İlçe: Çarşıbaşı	
Adres:	Yavuz Köyü No:14 Çarşıbaşı	Coğrafi Konum (link)	https://maps.app.goo.gl/UkpchtaTXdEN6WFN6
Telefon Numarası:	0(462) 826 4001	Faks Numarası:	0(462) 826 4196
e- Posta Adresi:	742986@meb.k12.tr	Web adresi:	http://yavuzortaokulu.meb.k12.tr
Kurum Kodu:	742986	Öğretim Şekli:	Tam Gün



SUNUŞ

Günümüz dünyasında teknolojik ve bilimsel alanlardaki gelişmeler etkin ve süratle meydana gelmektedir. Bu ilerlemeler neticesindeki hızlı değişim; eğitim alanında da etkisini göstermektedir. Yenileşen ve değişen dünyadaki değişimlere ayak uydurabilmek için nesillerin eğitimi önemlidir. Ailede başlayan eğitim okulda devam etmektedir. Bireylerin tüm hayatını etkileyen eğitim; bu değişim karşısında bireylere destek olmalıdır.

Bireylerin hayata entegre olmalarını sağlamak, ülkemize ve milletimize yararlı, sağlıklı nesiller yetiştirmek okulların görevidir. Bunu sağlamanın yolu eğitimin planlı ve işbirliği içerisinde gerçekleştirilmesinden geçmektedir. Misyonumuz, vizyonumuz ve hedeflerimiz doğrultusunda yapmış olduğumuz planlamalar geçmişte yol göstericimiz olduğu gibi; şimdi yaptığımız planlamada geleceğimizin yol göstericisi olacaktır.

Tolga MUTLU
OKUL MÜDÜRÜ

İÇİNDEKİLER

1. GİRİŞ VE STRATEJİK PLANIN HAZIRLIK SÜRECİ

- 1.1. Strateji Geliştirme Kurulu ve Stratejik Plan Ekibi
- 1.2. Planlama Süreci

2. DURUM ANALİZİ

- 2.1. Kurumsal Tarihçe
- 2.2. Uygulanmakta Olan Planın Değerlendirilmesi
- 2.3. Mevzuat Analizi
- 2.4. Üst Politika Belgelerinin Analizi
- 2.5. Faaliyet Alanları ile Ürün ve Hizmetlerin Belirlenmesi
- 2.6. Paydaş Analizi
- 2.7. Kuruluş İçi Analiz

- 2.7.1. Teşkilat Yapısı
- 2.7.2. İnsan Kaynakları
- 2.7.3. Teknolojik Düzey
- 2.7.4. Mali Kaynaklar
- 2.7.5. İstatistik Veriler

2.8. Dış Çevre Analizi (Politik, Ekonomik, Sosyal, Teknolojik, Yasal ve Çevresel Çevre Analizi -PESTLE)

2.9. Güçlü ve Zayıf Yönler ile Fırsatlar ve Tehditler (GZFT) Analizi

2.10. Tespit ve İhtiyaçların Belirlenmesi

3. GELECEĞE BAKIŞ

- 3.1. Misyon
- 3.2. Vizyon
- 3.3. Temel Değerler

4. AMAÇ, HEDEF VE STRATEJİLERİN BELİRLENMESİ

- 4.1. Amaçlar
- 4.2. Hedefler
- 4.3. Performans Göstergeleri
- 4.4. Stratejilerin Belirlenmesi
- 4.5. Maliyetlendirme

1. GİRİŞ VE STRATEJİK PLANIN HAZIRLIK SÜRECİ

1.1. Strateji Geliştirme Kurulu ve Stratejik Plan Ekibi

Tablo 1. Strateji Geliştirme Kurulu ve Stratejik Plan Ekibi Tablosu

Strateji Geliştirme Kurulu Bilgileri		Stratejik Plan Ekibi Bilgileri	
Adı Soyadı	Ünvanı	Adı Soyadı	Ünvanı
Tolga MUTLU	Müdür	Ozan YILDIZ	Müdür Yardımcısı
Ozan YILDIZ	Müdür Yardımcısı	Şeyma TELCİ	Öğretmen
Nigar AYVAZ TERZİ	Öğretmen	Serpil KÜÇÜK EROL	Öğretmen
Muhammet KOÇ	Okul Aile Birliği Başkanı	Mehmet DAŞTAN	Öğretmen
Erkan GELLEÇİ	Yönetim Kurulu Üyesi	Ali TÜRK	Veli

1.2. Planlama Süreci:

2024-2028 dönemi stratejik plan hazırlanma süreci Strateji Geliştirme Kurulu ve Stratejik Plan Ekibi'nin oluşturulması ile başlamıştır. Ekip tarafından oluşturulan çalışma takvimi kapsamında ilk aşamada durum analizi çalışmaları yapılmış ve durum analizi aşamasında, paydaşlarımızın plan sürecine aktif katılımını sağlamak üzere paydaş anketi, toplantı ve görüşmeler yapılmıştır. Durum analizinin ardından geleceğe yönelim bölümüne geçilerek okulumuzun/kurumumuzun amaç, hedef, gösterge ve stratejileri belirlenmiştir.

2. DURUM ANALİZİ

2.1. Kurumsal Tarihçe

Yavuzk y Ortaokulu  arşıbaşı ilçesinin 16 km i erisinde kalan, geniř arazi yapısına sahip Yavuz k y ndedir. Son n fus sayımına g re yaklaşık 2400 kiřinin yařadığı k y, n fus bakımından il enin en b y k k y d r. Yavuzk y’de eđitim  đretim 38  đrenci ile 1947 yılında iki katlı ahřap bir binada bařlamıřtır. 1969 yılında ahřap bina yıkılarak 4 derslikli betonarme yeni bir okul yapılmıřtır.

1990 yılında k y merkezine yapılan  c katlı bina sayesinde Yavuzk y Ortaokulu a ılmıřtır. Yavuzk y ilkokulu ile birleřerek Yavuz İlk đretim Okulu olarak eđitim  đretim faaliyetlerine devam etmiřtir. 2012 yılında yeni eđitim sistemi ile birlikte Yavuzk y İlk đretim okulu; Yavuzk y İlkokulu ve Yavuzk y Ortaokulu olarak ayrılmıřtır. Kurumumuz 3 katlı yeni binada eđitim  đretim faaliyetlerine devam etmektedir. Ge miřten g n m ze okulumuz sportif faaliyetlere  nem verip bir ok bařarılaraya imza atmıřtır. G n m zde eđitim kadromuzla birlikte mili manevi deđerlerine bađlı, vatana ve millete faydalı, insan haklarına  nem veren sađlıklı nesiller yetiřtirmek i in var g c m zle  alıřmaktayız.

2.2. Uygulanmakta Olan Stratejik Planın Deęerlendirilmesi

Yavuzky Ortaokulu 2019-2023 Stratejik Planı 4 yıl boyunca uygulanmıř, ngrdęmz hedeflerin nemli oęunluęuna ulařılmıřtır. Uygulanmakta olan stratejik planda yer alan "Durum Analizi" blm, İl ve İle Milli Eęitim Mdrlęmzn Stratejik Planları ile uyumludur. Hedeflerin gereki, somut ve gncel ifade edilmesi bakımından ortaokul kademesine zg gstergeler yer almaktadır. Stratejik plan hazırlama srecinde mevcut evre Őartlarının risk faktrlerine nemi noktasında eksiklikler olduęu tespit edilmiřtir. Hazırladıęımız 2024-2028 stratejik planında bu noktaya dikkat edilmiřtir. Hazırlamıř olduęumuz 2024-2028 stratejik planı ama, hedef ve performans gstergeleri itibariyle daha gncel, tutarlı ve faydalı olacaęı dřnlmektedir.

2.3. Yasal Yükümlülükler ve Mevzuat Analizi

Tablo 2: Mevzuat Analizi

Yasal Yükümlülük	Dayanak	Tespitler	İhtiyaçlar
<ul style="list-style-type: none">• Müdürlüğümüz “Dayanak” başlığı altında sıralanan Kanun, Kanun Hükmünde Kararname, Tüzük, Genelge ve Yönetmeliklerdeki ilgili hükümleri yerine getirmekle mükelleftir.• Müdürlüğümüz “eğitim-öğretim hizmetleri, insan kaynakları, halkla ilişkiler, fiziki ve mali destek hizmetleri, stratejik plan hazırlama, stratejik plan izleme-değerlendirme süreci iş ve işlemleri” faaliyetlerini yürütmektedir. Faaliyetlerimizden öğrenciler, öğretmenler, personel, yöneticiler ve öğrenci velileri doğrudan etkilenmektedir.• Müdürlüğümüz resmi kurum ve kuruluşlar, sivil toplum kuruluşları ve özel sektörle mevzuat hükümlerine aykırı olmamak ve faaliyet alanlarını kapsamak koşuluyla protokoller ve diğer işbirliği çalışmalarını yürütme yetkisine haizdir.	<ul style="list-style-type: none">• T.C. Anayasası• 1739 Sayılı Millî Eğitim Temel Kanunu• 652 Sayılı MEB Teşkilat ve Görevleri Hakkındaki Kanun Hükmünde Kararname• 222 Sayılı Millî Eğitim Temel Kanunu (Kabul No: 5.1.1961, RG: 12.01.1961 / 10705-Son Ek ve Değişiklikler: Kanun No: 12.11.2003/5002, RG: 21.11.2003• 657 Sayılı Devlet Memurları Kanunu• 5442 Sayılı İl İdaresi Kanunu• 3308 Sayılı Mesleki Eğitim Kanunu• 439 Sayılı Ek Ders Kanunu• 4306 Sayılı Zorunlu İlköğretim ve Eğitim Kanunu• 5018 sayılı Kamu Mali Yönetimi ve Kontrol Kanunu• MEB Personel Mevzuat Bülteni• Taşıma Yoluyla Eğitime Erişim Yönetmeliği• MEB Millî Eğitim Müdürlükleri Yönetmeliği (22175 Sayılı RG Yayımlanan)• Millî Eğitim Bakanlığı Rehberlik ve Psikolojik Danışma Hizmetleri Yönetmeliği• 04.12.2012/202358 Sayılı İl İlçe MEM’in Teşkilatlanması 43 Nolu Genelge• 26 Şubat 2018 tarihinde yayımlanan Kamu İdarelerinde Stratejik Planlamaya İlişkin Usul ve Esaslar Hakkındaki Yönetmelik	<ul style="list-style-type: none">• Müdürlüğümüzün hizmet alanları çok çeşitlidir ve hedef kitlesi nicelik itibarıyla oldukça büyüktür. Farklı hizmet alanları ile ilgili diğer kamu kurum ve kuruluşlarıyla yapılan protokollerde, diğer kurumların tabi oldukları mevzuattaki farklılıklardan dolayı yetki çatışması yaşanmamaktadır. Fakat diğer kamu kurum ve Kuruluşlarının faaliyet alanlarında eğitim-öğretim hizmetlerine yeteri kadar yer verilmediğinden, herhangi bir destek talebi gerçekleştirildiğinde mevzuata dayandırmada güçlük yaşamaktadırlar.• Müdürlüğümüz hiçbir hizmetinde mevzuattaki hükümlere aykırı davranmamaktadır. Tüm hizmetler mevzuat çerçevesinde gerçekleştirilmektedir. Fakat mevzuata aykırı olmamak koşuluyla eğitim faaliyetlerimiz, eğitim hizmetinin verildiği bölgenin ekonomik, sosyal, çevreyle ilgili, jeolojik vb. dinamikleri dikkate alınarak yürütülmektedir.	<ul style="list-style-type: none">• Müdürlüğümüz faaliyetleri gereği sağlık, güvenlik, altyapı çalışmaları gibi ek hizmetlere ihtiyaç duymaktadır. Bunun yanında öğrencilerimizin akademik ve sosyal becerilerinin geliştirilmesi, öğretmen ve yöneticilerimizin mesleki gelişimlerine destek sağlanması amacıyla diğer kurumlarla işbirliği yapılması gerekmektedir. Bu işbirliği kapsamında diğer kurumların mevzuatının eğitim hizmetlerine yeteri kadar yer verecek şekilde düzenlenmesi gerekmektedir.

2.4. Üst Politika Belgeleri Analizi

Tablo 2: Üst Politika Belgeleri Analizi

Üst politika belgelerinde Bakanlığımızın görev alanına giren konular ayrıntılı olarak taranmış ve bu belgelerde yer alan politikalar dikkate alınmıştır. Stratejik plan çalışmaları kapsamında taranmış olan politika belgeleri aşağıda Tablo 4 ve Tablo 5’te verilmiştir.

Tablo 3: Üst Politika Belgeleri

Temel Üst Politika Belgeleri	Diğer Üst Politika Belgeleri
Kalkınma Planları	Öğretmen Strateji Belgesi
Orta Vadeli Programlar	Ulusal Deprem Stratejisi ve Eylem Planı
Cumhurbaşkanlığı Yıllık Programları	Ulusal Genç İstihdam Stratejisi ve Eylem Planı
MEB 2024-2028 Stratejik Planı	Ulusal Enerji Verimliliği Eylem Planı
Millî Eğitim Şura Kararları	Ulusal Girişimcilik Stratejisi ve Eylem Planı
İİ MEM 2024-2028 Stratejik Planı	2023-2028 Türkiye Çocuk Hakları Strateji Belgesi ve Eylem Planı
İlçe MEM 2024-2028 Stratejik Planı	

Tablo 4: Üst Politika Belgeleri Analizi Tablosu

Üst Politika Belgesi	İlgili Bölüm/Referans	Verilen Görev/İhtiyaçlar
On İkinci Kalkınma Planı	Eğitim	658, 659, 660 Sayılı Amaç Maddeleri ve Bunlara Bağlı Politika ile Tedbir Maddeleri
	Çocuk	731.2, 731.3, 731.4, 731.5, 731.6, 732.1, 732.3, 732.5, 733.1, 733.2, 734.4, 735.7, 735.8, 738.2, 738.3, 739.1, 739.2, 739.3, 739.4, 740.4, 742.4, 744.1 Sayılı Tedbir Maddeleri
	Gençlik	746.1, 746.2, 746.6, 747.1, 747.2, 748.6 Sayılı Tedbir Maddeleri
	Engelli Hizmetleri	758.1, 758.2, 758.3, 758.4, 758.5 Sayılı Tedbir Maddeleri

	Kültür ve Sanat	783.1, 783.2, 783.5, 785.1, 785.2, 785.3, 785.5, 789.1, 789.2, 790.4, 793.2 Sayılı Tedbir Maddeleri
	Spor	796.1, 796.2, 796.3, 798.3, 799.1, 799.2, 799.3 Sayılı Tedbir Maddeleri
	Kamuda Stratejik Yönetim	942.1, 943.1, 943.2, 943.4, 943.5 Sayılı Tedbir Maddeleri

Üst Politika Belgesi	İlgili Bölüm/Referans	Verilen Görev/İhtiyaçlar
Orta Vadeli Program (2024-2026)	Programda Bakanlığımızı ilgilendiren on dokuz (19) politika ve tedbir ile Öncelikli Reform Alanlarına Yönelik on (10) düzenleme yer almaktadır.	Okulumuza yönelik görevler yerine getirilecektir.
	Ödemeler Dengesi	1 Tedbir
	Afet Yönetimi	1 Tedbir
	Dijital Dönüşüm	4 Tedbir
Cumhurbaşkanlığı 2024 Yıllık Programı	Eğitim	661.1, 661.4, P. 661, P. 662, P. 663, P.664, P.665, P.666, P.667, P.668, P.670, P.672, P.675, P.676, P.678, P.680, P.681 Sayılı Politika ve Tedbir Maddeleri
	Çocuk	P.732, 731.2, 731.3, 731.4, 731.5, 733.1, 733.2, 734.4, 735.8, 739.1, 739.3, 739.4, 740.4, 742.4, P.743, 744.1 Sayılı Politika ve Tedbir Maddeleri
	Gençlik	746.1, 746.2, 746.6, 747.1, 747.2, 748.6 Sayılı Tedbir Maddeleri
	Kültür ve Sanat	783.1, 785.1, 785.2, 789.1 Sayılı Tedbir Maddeleri

2.5. Faaliyet Alanları ile Ürün/Hizmetlerin Belirlenmesi

Tablo 5: Faaliyet Alanlar/Ürün ve Hizmetler Tablosu

Faaliyet Alanı	Ürün/Hizmetler
Eğitim-Öğretim	<ol style="list-style-type: none">1) Ulusal ve uluslararası bilimsel yarışmalara katılabilecek öğrenciler yetiştirilmesi2) Sosyal yönü ve özgüveni gelişmiş, akademik başarısı yüksek, nitelikli öğrenciler yetiştirilmesi3) Öğrenme-öğretme sürecinin planlanması (Yıllık planların, etkinliklerin, çalışma yapraklarının ve öğretim materyallerinin hazırlanması)4) Öğrenci başarısının belirlenmesi5) Kayıt-nakil işleri, Devam-devamsızlık, Sınıf geçme, Sınav hizmetleri
Rehberlik faaliyetleri	<ol style="list-style-type: none">1) Öğrencilerin gelişimlerinin takip edilmesi ve desteklenmesi. (Otobiyografi tekniği, çoklu zekâ, ergenlik dönemi özellikleri, öğrencilerin yeteneklerini ve ilgilerini belirlemek için yapılan akademik benlik ölçeği çalışmaları.)2) Öğrenci davranışlarının geliştirilmesi.3) Sağlıklı yaşam4) Aile Eğitimleri (Çocuğumla Büyüyorum, İletişim Teknikleri, Motivasyon ve Sınav Kaygısı, SBS ve Motivasyon) ve Ailelerle Bireysel Görüşmeler.
Sportif faaliyetler	<ol style="list-style-type: none">1) Öğrencilerin ilgi ve yeteneklerine göre okul takımları ve etkinlik gruplarının kurulması. Turnuvalar.2) Öğrencilerin sportif faaliyetlerde yarışmalara katılım
Kültürel ve sanatsal faaliyetler	<ol style="list-style-type: none">1) Öğrencilerin ilgi ve yeteneklerine göre koro, okul bandosu ve çalgı gruplarının oluşturulması, yarışmalara katılmaları-konserler.2) Öğrencilerin sanatsal faaliyetlerinin değerlendirildiği yarışmalara ve sergilere katılım

Öğrenme ortamlarına yönelik faaliyetler	1)Bilim ve teknolojideki gelişmelerden yararlanılması
Ders dışı faaliyetler	1)Öğrencilerin okul dışı etkinliklerine ilişkin çalışmalar yapmak, yaptırmak,

2.6. Paydaş Analizi

Paydaş Sınıflandırma Matrisi

PAYDAŞLAR	İÇ PAYDAŞLAR	DIŞ PAYDAŞLAR	YARARLANICI		
	Çalışanlar, Birimler	Temel ortak	Stratejik ortak	Tedarikçi	Müşteri, hedef kitle
Millî Eğitim Bakanlığı		√			
Valilik			√		
Millî Eğitim Müdürlüğü Çalışanları		0			
İlçe Millî Eğitim Müdürlükleri		√			
Okullar ve Bağlı Kurumlar			√		
Öğretmenler ve Diğer Çalışanlar	√				
Öğrenciler ve Veliler					√
Okul Aile Birliği	√				
Üniversite			0		
Özel İdare		√			
Belediyeler				0	
Güvenlik Güçleri (Emniyet, Jandarma)			0		
Sosyal Hizmetler Müdürlüğü			0		
Gençlik ve Spor Müdürlüğü			0		
Muhtarlık		0			
Sivil Toplum Kuruluşları		0			

Paydaş Önceliklendirme Matrisi

Paydaş	İç Paydaş	Dış Paydaş	Yararlanıcı (Müşteri)	Neden Paydaş?	Önceliği
MEB		√		Bağlı olduğumuz merkezi idare	1
Öğrenciler			√	Hizmetlerimizden yaralandıkları için	1
Özel İdare		√		Tedarikçi mahalli idare	1
STK		0		Amaç ve hedeflerimize ulaşmak iş birliği yapacağımız kurumlar	2

Yararlanıcı Ürün/Hizmet Matrisi

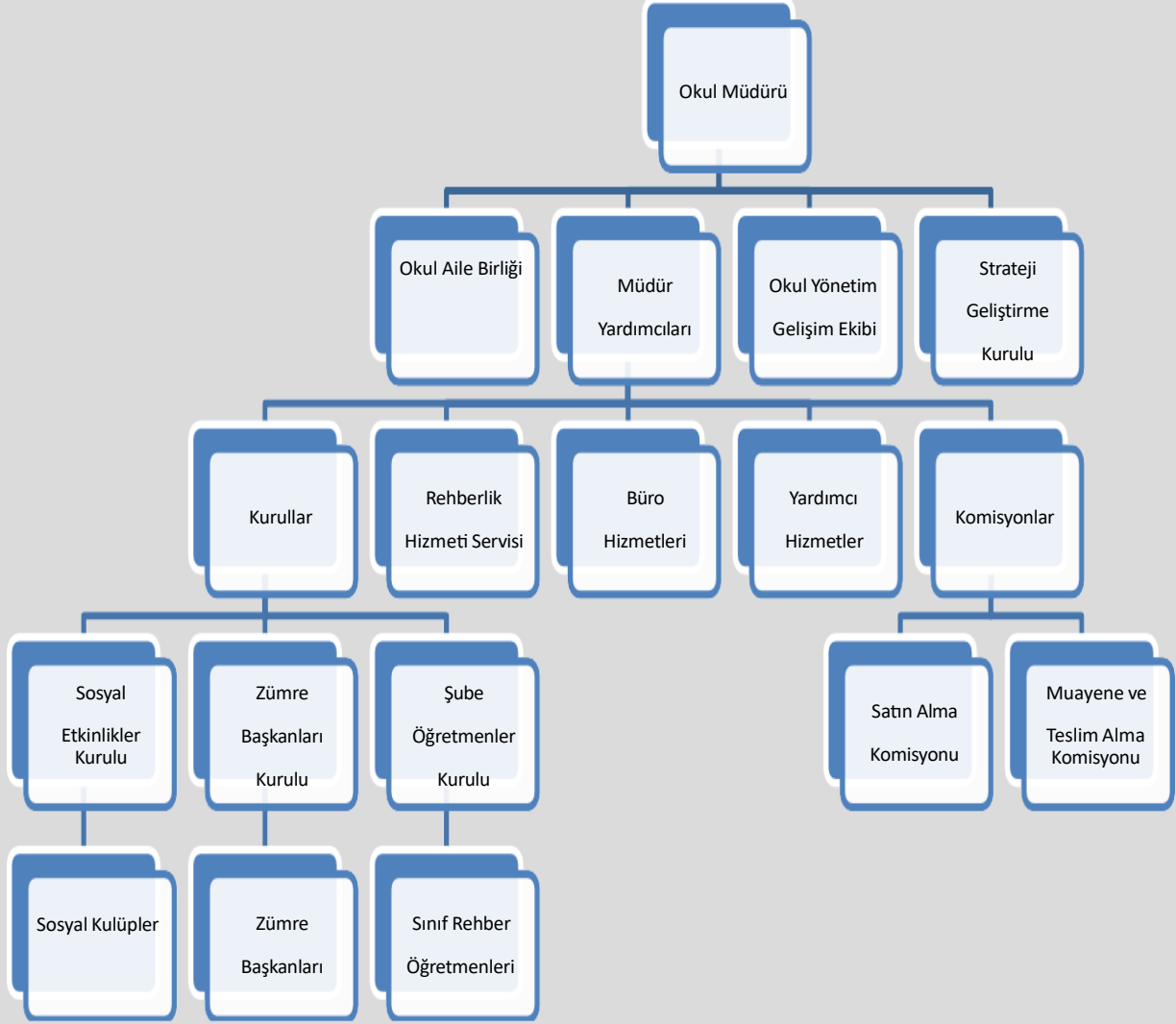
Yararlanıcı (Müşteri)	Ürün/Hizmet	Eğitim-Öğretim (Örgün-Yaygın)	Yatılılık-Bursluluk	Nitelikli İş Gücü	AR-GE, Projeler, Danışmanlık	Altyapı, Donatım Yatırım	Yayın	Rehberlik, Kurs, Sosyal etkinlikler	Mezunlar (Öğrenci)	Ölçme-Değerlendirme
Öğrenciler		√	0			√	√	√		
Veliler							√			
Üniversiteler				0	0			√		
Medya				0	0					
Uluslararası kuruluşlar					0		0			
Meslek Kuruluşları										
Sağlık kuruluşları				0						
Diğer Kurumlar									0	
Özel sektör				√	0			0		

√ : Tamamı 0: Bir kısmı

2.7. Okul/Kurum İçi Analiz

Bu bölümde incelenecek konular alt başlıklar halinde verilmiştir.

2.7.1. Teşkilat Yapısı



Tablo 6: Okul/Kurum İçi Analiz İçerik Tablosu

Okul/Kurum İçi	Analiz İçerik Tablosu
Akademik başarı verileri	Okulumuz öğrencilerinin %10 u fen, yabancı dil ağırlıklı liseleri kazanmaktadır.
Sosyal-kültürel-bilimsel ve sportif başarı verileri	Okulumuz sportif başarılarla sahip bir okuldur.
Devam-devamsızlık verileri	Okulumuz öğrencilerinin devamsızlık problemi yoktur.
Öğretmenlerin hizmet içi eğitime katılma oranları	Öğretmenlerimiz %90 oranında eğitime katılmaktadır
Öğrenme ortamı verileri	Okulumuz bir bina içerisinde 1 adet laboratuvar, bilişim odası ve 9 sınıftan oluşmaktadır.

2.7.2. İnsan Kaynakları

Tablo 7: Çalışanların Görev Dağılımı

Çalışanın Ünvanı	Görevleri
Okul /Kurum Müdürü	<p>Okul müdürü;</p> <ol style="list-style-type: none">1. Okdesindeki sınıfın dersine girer2. Kanun, tüzük, yönetmelik, yönerge, program ve emirlere uygun olarak görevlerini yürütmeye,3. Okulu düzene koyar, Okulu farklı bir yaşam alanı olarak öğrenci ve öğretmen ihtiyaçlarına göre dizayn eder4. Denetler.5. Okulun amaçlarına uygun olarak yönetilmesinden, değerlendirilmesinden ve geliştirmesinden sorumludur.6. Okul müdürü, görev tanımında belirtilen diğer görevleri de yapar.7. Tüm öğretmenlerin dersini dinler ve rehberlik yapar.8. Öğrenci ve tüm çalışanlara eğitim liderliği yapar.9. İş sağlığı güvenliği ile ilgili aksaklıkları tespit eder gerekli tedbirleri alır.
Müdür Yardımcısı	<p>Müdür yardımcısı</p> <ol style="list-style-type: none">1. Okulun her türlü eğitim-öğretim, yönetim, öğrenci, personel, tahakkuk, ayniyat, yazışma, sosyal etkinlikler, yatılılık, bursluluk, güvenlik, beslenme, bakım, nöbet, koruma, temizlik, düzen, halkla ilişkiler gibi işleriyle ilgili olarak okul müdürü tarafından verilen görevleri yapar2. Müdür yardımcısı, görev tanımında belirtilen diğer görevleri de yapar.3. İş sağlığı güvenliği ile ilgili aksaklıkları tespit eder gerekli tedbirleri komisyonda ele alır.

Öğretmenler	<p>öğretim ve yönetim işlerine etkin bir biçimde katılmak ve bu konularda kanun, yönetmelik ve emirlerde belirtilen görevleri yerine getirmekle yükümlüdürler.</p> <ol style="list-style-type: none">3. Sınıf öğretmenleri, okuttukları sınıfları bir üst sınıfta da okuturlar.4. İlköğretim okullarının 4 üncü ve 5 inci sınıflarında özel bilgi, beceri ve yetenek isteyen; beden eğitimi, müzik, görsel sanatlar, din kültürü ve ahlak bilgisi, yabancı dil ve bilgisayar dersleri branş öğretmenlerince okutulur.5. Derslerini branş öğretmeni okutan sınıf öğretmeni, bu ders saatlerinde yönetimce verilen eğitim-öğretim görevlerini yapar.6. Okulun bina ve tesisleri ile öğrenci mevcudu, yatılı-gündüzlü, normal veya ikili öğretim gibi durumları göz önünde bulundurularak okul müdürlüğünce düzenlenen nöbet çizelgesine göre öğretmenlerin, normal öğretim yapan okullarda gün süresince, ikili öğretim yapan okullarda ise kendi devresinde nöbet tutmaları sağlanır.7. Yönetici ve öğretmenler; Resmî Gazete, Tebliğler Dergisi, genelge ve duyurulardan elektronik ortamda yayımlananları Bakanlığın web sayfasından takip eder.8. Elektronik ortamda yayımlanmayanları ise okur, ilgili yeri imzalar ve uygularlar.9. Öğretmenler dersleri ile ilgili araç-gereç, laboratuvar ve işliklerdeki eşyayı, okul kütüphanesindeki kitapları korur ve iyi kullanılmasını sağlarlar.10. İş sağlığı güvenliği ile ilgili aksaklıkları tespit eder gerekli tedbirleri komisyona iletir. <p>Kendi zümresi ve diğer zümreler ile etkileşim halinde olmak</p>
Yardımcı Hizmetler Personeli	<ol style="list-style-type: none">2. Kaloriferci, kalorifer dairesi ve tesisleri ile ilgili hizmetleri yapar.3. Kaloriferin kullanılmadığı zamanlarda okul yönetimince verilecek işleri yapar.4. Kaloriferci, okul müdürüne, müdür yardımcısına ve nöbetçi öğretmene karşı sorumludur.5. Müdürün vereceği hizmete yönelik diğer görevleri de yapar <p>Yaz döneminde bahçıvanlık görevini yerine getirir.</p>

Tablo 8: İdari Personelin Hizmet Süresine İlişkin Bilgiler

Hizmet Süreleri	2024 Yıl İtibarıyla	
	Kişi Sayısı	%
1-4 Yıl	0	0
5-6 Yıl	1	33.3
7-10 Yıl	0	0
10 Yıl ve Üzeri	2	66.3

Tablo 9: Okul/Kurumda Oluşan Yönetici Sirkülasyonu Oranı

	Yıl İçerisinde Okul/Kurumdan Ayrılan Yönetici Sayısı			Yıl İçerisinde Okul/Kurumda Göreve Başlayan Yönetici Sayısı		
	2021	2022	2023	2021	2022	2023
TOPLAM	0	0	1	0	0	2

Tablo 10: Öğretmenlerin Hizmet Süreleri (Yıl İtibarıyla)

Hizmet Süreleri	Kadın	Erkek	Hizmet Yılı	Toplam
1-3 Yıl	0	0	0	0
4-6 Yıl	3	1	5-6	4
7-10 Yıl	1	6	8-1	7
11-15 Yıl	5	2	11-15	7
16-20	0	1	17	1
20 ve üzeri	0	3	22-29	3

Tablo 11. Kurumdaki Mevcut Hizmetli/ Memur Sayısı

	Görevi	Erkek	Kadın	Eğitim Durumu	Hizmet Yılı	Toplam
1	İşçi	1	0	Lise	6	1

2.7.3. Teknolojik Düzey

Okul/kurumun teknolojik altyapısı ve teknolojiyi kullanabilme düzeyi belirlenir. Okul/kurumlarda derslerde ve ders dışı etkinliklerde kullanılmakta olan araç gereçlerin sayısı ve ihtiyaç durumu belirlenmelidir. Bu aşamada okul/kurumda hangi işlemlerin elektronik ortamda yapıldığı, gelecekte hangi iş ve işlemlerin elektronik ortamda yapılmasının düşünüldüğü de belirtilmelidir.

Tablo 16: Teknolojik Araç-Gereç Durumu

Araç-Gereçler	2021	2022	2023	İhtiyaç
Bilgisayar	13	13	13	0
Yazıcı	5	5	5	0
Tarayıcı	1	1	1	0
Tepegöz	0	0	0	0
Projeksiyon	0	0	0	0
Televizyon	3	3	3	0
İnternet bağlantısı	1	1	1	0
Fen Laboratuvarı	1	1	1	0
Bilgisayar Lab.	1	1	1	0
Fax	0	0	0	0
Kamera	10	10	10	0
Okul/kurumun İnternet sitesi	1	1	1	0
Personel/e-mail adresi oranı	21	21	21	0

Tablo 17: Okul/Kurumun Fiziki Altyapısı:

Fiziki Mekân	Var	Yok	Adedi	İhtiyaç
Öğretmen Çalışma Odası	√		1	0
Ekipman Odası	√		1	0
Kütüphane	√		1	0
Rehberlik Servisi		√	0	0
Resim Odası		√	0	1
Müzik Odası		√	0	1
Çok Amaçlı Salon		√	0	1
Spor Salonu		√	0	1

2.7.4. Mali Kaynaklar

Tablo 18: Kaynak Tablosu

Kaynaklar	2024	2025	2026	2027	2028
Genel Bütçe	120000	150000	175000	200000	250000
Okul Aile Birliđi					
Özel İdare	0	0	0	0	0
Kira Gelirleri	6320	7500	8500	9500	10500
Diđer	0	0	0	0	0
TOPLAM	126000	157500	183500	209500	260500

Tablo 19: Harcama Kalemler

Harcama Kalemi	Çeşitleri
Personel	Sözleşmeli olarak çalışan personelin (sekreter temizlik, güvenlik) ücret, vergi, sigorta vb. giderleri
Onarım	Okul/kurum binası ve tesisatlarıyla ilgili her türlü küçük onarım; makine, bilgisayar, yazıcı vb. bakım giderleri
Sosyal-sportif faaliyetler	Etkinlikler ile ilgili giderler
Temizlik	Temizlik malzemeleri alımı
İletişim	Telefon, faks, internet, posta, mesaj giderleri
Kırtasiye	Her türlü kırtasiye ve sarf malzemesi giderleri

Tablo 20: Gelir-Gider Tablosu

YILLAR	2021		2022		2023	
HARCAMA KALEMLERİ	GELİR	GİDER	GELİR	GİDER	GELİR	GİDER
Temizlik	30000 lira	15000	40000	15000	116400	21800
Küçük Onarım		0		0		74000
Bilgisayar Harcamaları		0		0		0
Büro Makinaları Harcamaları		0		0		0
Telefon		0		0		0
Sosyal Faaliyetler		0		5000		5000
Kırtasiye		15000		20000		15600
GENEL		30000		40000		116400

2.7.5. İstatistik Veriler

Karşılaştırmalı Öğretmen/Öğrenci Durumu (2023)

ÖĞRETMEN	ÖĞRENCİ		OKUL
Toplam öğretmen sayısı	Öğrenci sayısı		Toplam öğrenci sayısı
	Kız	Erkek	
22	43	54	97

Öğrenci Sayısına İlişkin Bilgiler

Öğrenci Sayısına İlişkin Bilgiler								
	2020		2021		2022		2023	
	Kız	Erkek	Kız	Erkek	Kız	Erkek	Kız	Erkek
Öğrenci Sayısı	41	49	51	52	53	61	43	54
Toplam Öğrenci Sayısı	90		103		114		97	

**Yıllara Göre Öğretmen Başına Düşen
Öğrenci Sayısı**

2020	2020	2021	2022	2023
11	4	5	6	5

	2021		2022		2023	
	Kız	Erkek	Kız	Erkek	Kız	Erkek
Öğrenci Sayısı	16	13	7	13	9	9
Sınava Giren Toplam Öğrenci Sayısı (Kız +Erkek)	29		20		18	
Kazanan öğrenci sayısı	2		3		3	
Genel Başarı Oranı (%)	7		15		16	

Yerleşim Alanı ve Derslikler

Yerleşim		
Toplam Alan (m ²)	Bina Alanı (m ²)	Bahçe alanı (m ²)
2800	878	878
Sosyal Alanlar		
Tesisin Adı	Kapasitesi (Kişi Sayısı)	
Kütüphane	12	
Kantin	-	
Yemekhane	-	
Toplantı Salonu	-	
Konferans Salonu	-	
Spor Tesisleri		

Tesisin adı	Kapasitesi (Kişi Sayısı)	Alan
Basketbol Sahası	Okulumuzun basketbol, futbol ve voleybol sahası yoktur. Bu spor etkinlikleri okul bahçesinde gerçekleştirilmektedir.	878 m ²
Futbol Sahası		
Voleybol Sahası		

2.8. Çevre Analizi (PESTLE)

Tablo 21. PESTLE Analiz Tablosu

Politik-Yasal etkenler	Ekonomik etkenler
<p>Okulumuz, Milli Eğitim Bakanlığı politikaları ve Milli Eğitim Bakanlığı stratejik planlama faaliyetleri ışığında eğitim-öğretim faaliyetlerine devam etmektedir. Öğrencilerini eğitimin merkezine koyan bir yaklaşım sergileyen okulumuz, öğrencilerin yeniliklere açık ve yeniliklerden haberdar, gelişim odaklı olmasını sağlayıcı, önleyici çalışmalarla, risklerden koruyucu politikalar uygulayarak yasal sorumluluklarını en iyi şekilde yerine getirmek için çalışmaktadır.</p>	<p>Okulumuz Yavuz köyünde bulunmakta ve bu çevredeki vatandaşların gelir durumu orta ya da düşük sevededir. Mevcut köy halkının birçoğu inşaat işlerinde çalışmaktadır. Bununla birlikte köyde bulunan ailelerin okulun maddi kaynaklarına katkısı fazla olmamaktadır. Okulumuza gelir kaynağı olarak kantin işletmesi vardır.</p>
Sosyokültürel etkenler	Teknolojik etkenler
<p>Okulumuzun bulunduğu çevre çocuklarının eğitimine önem vermektedir. Ancak eğitimin okul-aile işbirliği içerisinde olması gerektiği konusunda bilinç düzeyi artırılmalıdır. Ailelerin birçoğu geniş aile modelindedir. Erken yaşta evlenme oranları düşüktür. Nüfus tüm yaş gruplarında beklenen düzeydedir. Bazı genç nüfus başka şehirlerde çalışmak için göç ettiğinden dolayı okul öğrenci mevcudu düşme eğilimindedir.</p>	<p>Okulumuzda birçok sınıfta akıllı tahta bulunmaktadır. Genel donanım malzemeleri mevcuttur. Okulumuz köy olması nedeniyle bazı teknolojik imkanlardan uzak kalmaktadır. Öğrencilerin evde internete erişimi kısıtlıdır. Öğretmenlerimizin birçoğu teknolojik araçları doğru biçimde kullanmaktadır.</p>
Çevresel Etkenler	
<p>Okul köy okulu olması ve geniş bahçesinin duvarla çevirili olması itibari ile öğrenciler için güvenli bir oyun alanı oluşturmaktadır. Köyümüz Karadenizin yeşillikleri içerisinde verim alınabilen topraklara ve su kaynaklarına sahiptir. Deprem riskinin Türkiye geneline nazaran daha az olduğu düşünülmektedir. Ancak yoğun yağışlar sonrası toprak kaymaları meydana gelebilmektedir.</p>	

2.9. GZFT Analizi

2.9.1. Güçlü ve Zayıf Yönler

Güçlü Yönler	Zayıf Yönler
<ol style="list-style-type: none">1- Donanım malzemelerinin yeterli olması2- Okul alanımızın geniş olması3- İdareci ve personel ilişkisinin kuvvetli olması4- Kurum içinde yapılmak istenen etkinliklere destek verilmesi5- Mülki ve yerel yetkililerle olan olumlu diyalog ve işbirliği6- Okulun fiziki kapasitesinin yeterli olması7- Öğrencilerde disiplin gerektirecek davranışlar olmaması8- İnternetinin olması	<ol style="list-style-type: none">1- Öğrenci mevcudunun fazla olmaması2- Öğretmenlerin okula ulaşımının zor olması3- İlçede öğretmenlerin ev bulmada sıkıntı çekmeleri6- Velilerin toplantılara katılımının az olması.7- Okulun kültürel ve sosyal faaliyetleri gerçekleştireceği çok amaçlı salonunun olmaması8- Okulun sportif faaliyetlerini gerçekleştireceği kapalı spor salonunun olmaması9- Hizmet alanında maddi olarak zorlanılıyor olması.

2.9.2. Fırsatlar ve Tehditler

Fırsatlar	Tehditler
<ol style="list-style-type: none">1. ADSL bağlantısının olması2. Sınıfların akıllı tahtalarla donatımı3. Fiziki alanların geliştirmeye açık olması4. Diğer okul ve kurumlarla iletişimin güçlü olması.5. İş ve işlemlerin idareciler arasında eş güdümlerinde ve hızlı yürütülmesi	<ol style="list-style-type: none">1. Velilerin ekonomik durumunun düşük olması2. Köyün göç verme olasılığı3. Öğretmen sirkülasyonu4. Velilerin öğrencilerin bireysel sorumluluklarını almaya teşvik etmemesi5. Velilerce okula gerekli desteğin verilmeyişi

Tablo 22. GZFT Stratejileri

	Fırsatlar	Tehditler
Güçlü Yönler	Okulumuzda internet alt yapısı bulunması, sınıflarda akıllı tahtalar olması sonucuna dayalı olarak öğretmenler derslerini farklı yöntem ve metotlardan yararlanıp, teknolojiyi eğitim öğretim sürecinin içine katıp öğrencilerde kalıcı öğrenmeler sağlanmasını kolaylaştırabilir.	Öğretmenler velilere aile eğitimleri vererek sorumluluk sahibi öğrenciler yetiştirilmesi sağlanabilir.
Zayıf Yönler	Okulda bulunan boş alanlar okul idaresi tarafından geliştirilen bir projeye kurumlar arası bağlantılar kurularak öğrenci ve öğretmenlerin sosyo-kültürel ve spor etkinlikleri gibi alanlarda kullanımına açılabilir.	Gerekli kurum ve kuruluşlarla sürekli irtibat halinde olup okulun desteklenmesi sağlanabilir.

3. GELECEĐE BAKIŐ

3.1.Misyon

Yeniliklere açık, sürekli kendini geliştiren genç öğretmen kadrosuyla, öğrenci merkezli eğitim veren, teknolojiyi kullanan, velilerin ihtiyaç duydukları her an okul idaresi ve öğretmenlerine ulaşıp eğitim öğretim hizmetlerini alabildikleri, öğrencilerinin milli ve manevi değerleri ile başarılarını ön planda tutup, kaliteden ödün vermeyen çağdaş bir eğitim kurumuyuz.

3.2.Vizyon

İlköğretim çağındaki her Türk çocuğunu, milletin kültürel, manevi ve demokratik değerlerini benimsemiş, bilimsel düşünceyi rehber edinmiş, ruh, beden ve zihin yönünden sağlıklı ve dengeli yetişmiş, doğayı ve çevreyi koruyup geliştiren, dünyanın her yerinde başarılı olacağına inanmış, kendine güveni tam bireyler olarak yetiştirmektir.

3.3.Temel Değerler

- ✓ İşbirliği ve Dayanışma
- ✓ Akılcılık ve Bilimsellik
- ✓ Dürüst ve Etkili İletişim
- ✓ Çözüm Odaklılık
- ✓ İnsan Haklarına Saygı
- ✓ Demokratik Anlayış ve Adalet
- ✓ Yenilikçilik ve Özgünlük
- ✓ Sürekli değişim ve gelişim

4. AMAÇ, HEDEF VE PERFORMANS GÖSTERGESİ İLE STRATEJİLERİN BELİRLENMESİ

4.1. Amaçlar

Amaç 1: Ortaokul kademesinde öğrencilerin kaliteli eğitime erişimleri fırsat eşitliği temelinde artırılarak bilişsel, duyuşsal ve fiziksel olarak çok yönlü gelişimleri sağlanacak ve temel hayat becerilerini edinmiş öğrenciler yetiştirilecektir.

Amaç 2: Okulun amaçlarına ulaşmasını sağlayacak kurumsal imkân ve yetkinlikler verimli ve sürdürülebilir bir şekilde geliştirilecektir.

Amaç 3: Okulun eğitimin temel ilkeleri doğrultusunda niteliğini arttırmak amacıyla kurumsal kapasite geliştirilecektir.

4.2. Hedefler

Hedef 1.1 Öğrencilerin akademik başarılarıyla birlikte tasarım ve girişimcilik yönlerini artırmaya yönelik bütüncül çalışmalar yürütülecektir.

Hedef 1.2 Öğrencilerin bilimsel, kültürel, sanatsal, sportif ve toplum hizmeti alanlarında ders dışı etkinliklere katılım oranı artırılacaktır.

Hedef 2.1 Eğitim ve öğretimin sağlıklı ve güvenli bir ortamda gerçekleştirilmesi için okul sağlığı ve güvenliği geliştirilecektir

Hedef 2.2 İklim değişikliğinin olumsuz etkilerini azaltmak ve çevresel sürdürülebilirliği sağlamak için tasarruf tedbirleri kapsamında enerji verimliliği artırılacaktır.

Hedef 3.1 Kurum personelinin mesleki gelişimlerinin artırılması sağlanacaktır.

Hedef 3.2 Temel eğitimde okulların niteliğini arttıracak uygulamalara ve çalışmalara yer verilmesi sağlanacaktır.

4.3. Performans Göstergeleri

PG 1.1.1 Matematik dersi yıl sonu puanı ortalaması

PG 1.1.2 Türkçe dersi yıl sonu puanı ortalaması

PG 1.1.3 Fen Bilimleri dersi yıl sonu puanı ortalaması

PG 1.1.4 Sosyal Bilimler dersi yıl sonu puanı ortalaması

PG 1.1.5 Yabancı dil dersi yıl sonu puanı ortalaması

PG 1.1.6 Öğrenci başına okunan kitap sayısı

PG 1.1.7 Okulun katılım sağladığı ulusal ve uluslararası proje sayısı

PG 1.1.8 Bir eğitim ve öğretim yılında yerel, ulusal ve uluslararası proje, yarışma vb. etkinliklere katılan öğrenci

oranı (%)

PG 1.1.9 Ortaokul 5. sınıflarda yabancı dil ağırlıklı eğitim alan öğrenci oranı

PG 1.2.1 Okulda bir eğitim ve öğretim döneminde bilimsel, kültürel, sanatsal ve sportif alanlarda en az bir faaliyete katılan öğrenci oranı (%)

PG 1.2.2 Bir eğitim ve öğretim yılında en az iki sosyal sorumluluk ve toplum hizmeti çalışmalarına katılan öğrenci oranı (%)

PG 1.2.3 Bir eğitim ve öğretim yılında yerel, ulusal ve uluslararası proje, yarışma vb. etkinliklere katılan öğrenci oranı (%)

PG 1.2.4 Okulda bir eğitim ve öğretim yılında geleneksel çocuk oyunları alt başlığında en az bir faaliyete katılan öğrenci oranı (%)

PG 1.2.5 Okulda bir eğitim ve öğretim yılında geleneksel çocuk oyunlarına yönelik olarak düzenlenen alan/mezan sayısı.

PG 3.1.1 Okulda yaşanan kaza sayısı

PG 3.1.2 Bağımlılıkla mücadele ile ilgili konularda eğitim alan öğrenci ve öğretmen sayısı

PG 3.1.3 Akran zorbalığı ve siber zorbalıkla ilgili konularda eğitim alan öğrenci ve veli sayısı

PG 3.1.4 Sivil savunma eğitimlerine katılan öğrenci ve öğretmen sayısı

PG 3.1.5 Afet ve acil durum tatbikat sayısı

PG 3.2.1. İyileştirilen fiziki mekân (derslik, spor salonu, kütüphane, pansiyon vb.) sayısı

PG 3.2.2. Fiziksel mekânların temizlik ve hijyenine ilişkin memnuniyet oranı (%)

PG 3.2.3. Altyapı ve donatım eksikliği bulunan fiziksel birim sayısı

Amaç 1	Ortaokul kademesinde öğrencilerin kaliteli eğitime erişimleri fırsat eşitliği temelinde artırılarak bilişsel, duyuşsal ve fiziksel olarak çok yönlü gelişimleri sağlanacak ve temel hayat becerilerini edinmiş öğrenciler yetiştirilecektir.
Hedef 1.1	Öğrencilerin akademik başarılarıyla birlikte tasarım ve girişimcilik yönlerini artırmaya yönelik bütüncül çalışmalar yürütülecektir.

Performans Göstergeleri	Hedef Etkisi*	Başlangıç Değeri**	2024	2025	2026	2027	2028	İzleme Sıklığı	Rapor Sıklığı
PG 1.1.1 Matematik dersi yıl sonu puanı ortalaması	15	75	75	80	85	90	100	6 ay	12 ay
PG 1.1.2 Türkçe dersi yıl sonu puanı ortalaması	15	70	80	85	90	95	100	6 ay	12 ay
PG 1.1.3 Fen Bilimleri dersi yıl sonu puanı ortalaması	10	80	80	85	90	95	100	6 ay	12 ay
PG 1.1.4 Sosyal Bilimler dersi yıl sonu puanı ortalaması	10	90	90	93	95	97	100	6 ay	12 ay
PG 1.1.5 Yabancı dil dersi yıl sonu puanı ortalaması	10	75	75	85	90	95	100	6 ay	12 ay
PG 1.1.6 Öğrenci başına okunan kitap sayısı	10	3	3	5	7	10	15	6 ay	12 ay
PG 1.1.7 Okulun katılım sağladığı ulusal ve uluslararası proje sayısı	10	0	0	2	4	6	8	6 ay	12 ay
PG 1.1.8 Bir eğitim ve öğretim yılında yerel, ulusal ve uluslararası proje, yarışma vb. etkinliklere katılan öğrenci oranı (%)	10	5	5	10	20	25	35	6 ay	12 ay
PG 1.1.9 Ortaokul 5. sınıflarda yabancı dil ağırlıklı eğitim alan öğrenci oranı	10	0	0	0	0	0	0	6 ay	12 ay
Koordinatör Birim	Okul idaresi								
İş birliği Yapılacak Birimler	Zümre öğretmenleri								
Riskler	Okuldaki öğretmenlerimizin tayin isteme olasılığından dolayı başvuru projeler yarım kalabilir. Öğrencilerin sınavlara fazla odaklanması kitap okuma oranlarını düşürebilir.								
Stratejiler	S1 Öğrencilerin kazanım eksiklikleri tespit edilerek destekleme ve yetiştirme kurslarıyla akademik yeterliklerinin artırılması sağlanacaktır. S2 Öğrencilerin kompozisyon, resim, şiir vb. yarışmalara katılımları teşvik edilecek, okul içerisinde yapılan yarışmalarda öğrencilerin ödüllendirilmesi sağlanacaktır.								

	<p>S3 Okul kütüphanesi zenginleştirilecek, öğrencilerin kitap okumasını teşvik edecek etkinlikler düzenlenecektir.</p> <p>S4 Öğrencilerin yerel, ulusal ve uluslararası proje ve yarışmalara katılmaları teşvik edilecektir.</p> <p>S5 Öğrencilerin ortaokul 5.sınıflarda yabancı dil ağırlıklı eğitim almaları sağlanacaktır.</p>
Maliyet Tahmini	30000
Tespitler	Öğrencilerin kitap okuma oranlarının artırılması tüm derslerdeki okuduğunu anlama ve uygulama becerilerini geliştirecektir.
İhtiyaçlar	Okulumuzun kütüphanesindeki kitap sayısı artırılmalıdır.

Amaç 1	Ortaokul kademesinde öğrencilerin kaliteli eğitime erişimleri fırsat eşitliği temelinde artırılarak bilişsel, duyuşsal ve fiziksel olarak çok yönlü gelişimleri sağlanacak ve temel hayat becerilerini edinmiş öğrenciler yetiştirilecektir.
Hedef 1.2	Öğrencilerin bilimsel, kültürel, sanatsal, sportif ve toplum hizmeti alanlarında ders dışı etkinliklere katılım oranı artırılacaktır.

Performans Göstergeleri	Hedef Etkisi*	Başlangıç Değeri**	2024	2025	2026	2027	2028	İzleme Sıklığı	Rapor Sıklığı
PG 1.2.1 Okulda bir eğitim ve öğretim döneminde bilimsel, kültürel, sanatsal ve sportif alanlarda en az bir faaliyete katılan öğrenci oranı (%)	20	5	5	10	15	20	25	6 ay	12 ay
PG 1.2.2 Bir eğitim ve öğretim yılında en az iki sosyal sorumluluk ve toplum hizmeti çalışmalarına katılan öğrenci oranı (%)	20	2	2	4	6	8	10	6 ay	12 ay
PG 1.2.3 Bir eğitim ve öğretim yılında yerel, ulusal ve uluslararası proje, yarışma vb. etkinliklere katılan öğrenci oranı (%)	20	0	0	3	6	9	12	6 ay	12 ay
PG 1.2.4 Okulda bir eğitim ve öğretim yılında geleneksel çocuk oyunları alt başlığında en az bir faaliyete katılan öğrenci oranı (%)	20	8	8	15	20	25	30	6 ay	12 ay
PG 1.2.5 Okulda bir eğitim ve öğretim yılında geleneksel çocuk oyunlarına yönelik olarak düzenlenen alan/mekan sayısı.	20	0	0	1	2	3	4	6 ay	12 ay
Koordinator Birim	Okul idaresi								
İş birliği Yapılacak Birimler	Beden eğitimi öğretmeni, İlçe Milli Eğitim, Çarşıbaşı Belediyesi								
Riskler	Okulun ilçe düzeyinde gerçekleşecek faaliyetlerden uzakta olması ulaşım olarak sorun olabilir. Okulun köy yerleşim biriminde olması öğrencilerin topluma hizmet faaliyetlerini gerçekleştirebilecekleri yerlerden uzakta kalabilir.								
Stratejiler	S1 Her bir öğrencinin bir kulüp faaliyetinde aktif olarak yer alması sağlanarak kulüp faaliyetlerinin etkinliği artırılacaktır. S2 Öğrencilerin seviyelerine uygun olarak toplumsal sorunların çözümüne katkı sağlamak ve farkındalık oluşturmak amacıyla afet ve acil durum, çevre, eğitim, spor,								

	<p>kültür ve turizm, sağlık ve sosyal hizmetler alanlarında toplum hizmeti faaliyetlerine katılımları artırılabacaktır.</p> <p>S3 Okul bünyesinde yarışmalar düzenlenecektir.</p> <p>S4 Diğer kurum ve kuruluşlarla iş birliği içerisinde yürütülen bilimsel, sosyal, kültürel, sanatsal ve sportif alanlardaki faaliyetler artırılabacaktır.</p> <p>S5 Okul bahçeleri çocukların geleneksel oyunlarla vakit geçirmelerini sağlayacak ve gelişimlerini destekleyecek şekilde etkin olarak kullanılacaktır</p> <p>S6 Okul bünyesinde etkinlikler düzenlenecektir.</p> <p>S7 Öğrencilerin yerel, ulusal ve uluslararası proje ve yarışmalara katılımları teşvik edilecektir.</p> <p>S9 Okul bahçeleri geleneksel çocuk oyunlarına yönelik düzenlenecektir.</p> <p>S11 Eğitim- öğretim yılı içerisinde okullarda geleneksel çocuk oyunları şenliği yapılacaktır.</p>
Maliyet Tahmini	150000
Tespitler	<p>Okulumuzun fiziksel imkanları geleneksel çocuk oyunları etkinlikleri, sportif faaliyetler için müsaittir ancak geliştirilmesi gerekmektedir.</p> <p>Yerel ve ulusal düzeydeki yarışmalara katılım oranı azdır. Teşvik edilmesi gerekmektedir.</p>
İhtiyaçlar	<p>Okul bahçesi geleneksel çocuk oyunları, sportif ve kültürel faaliyetler için yeterli alana sahiptir. Bu alanlar düzenlenecektir.</p> <p>Okul idaresi; sınıf rehber öğretmenleriyle işbirliği yaparak çocukların bu faaliyetlere özendirilmesini sağlayacaktır.</p> <p>Okul idaresi ilgili birimlerle işbirliği kurarak yapılacak faaliyetlerle ilgili maddi ve manevi kaynak sağlayacaktır.</p>

Amaç 2	Okulun amaçlarına ulaşmasını sağlayacak kurumsal imkân ve yetkinlikler verimli ve sürdürülebilir bir şekilde geliştirilecektir.
Hedef 2.1	Eğitim ve öğretimin sağlıklı ve güvenli bir ortamda gerçekleştirilmesi için okul sağlığı ve güvenliği geliştirilecektir

Performans Göstergeleri	Hedef Etkisi*	Başlangıç Değeri**	2024	2025	2026	2027	2028	İzleme Sıklığı	Rapor Sıklığı
PG2.1.1. Okulda yaşanan kaza sayısı	10	0	0	0	0	0	0	6 ay	12 ay
PG2.1.2. Bağımlılıkla mücadele ile ilgili konularda eğitim alan öğrenci, öğretmen ve veli oranı	10	5	5	7	9	11	13	6 ay	12 ay
PG2.1.3.Akran zorbalığı ve siber zorbalıkla ilgili konularda eğitim alan öğrenci ve öğretmen sayısı	10	5	5	8	12	16	20	6 ay	12 ay
PG2.1.4. Sağlıklı beslenme ve obezite ile ilgili konularda verilen eğitim alan öğrenci, öğretmen ve veli oranı	10	3	3	6	9	12	15	6 ay	12 ay
PG2.1.5. Hijyen, gıda güvenliği, bulaşıcı hastalıklar ile ilgili konularda verilen eğitim alan öğrenci, öğretmen ve veli oranı	10	5	7	9	11	13	15	6 ay	12 ay
Koordinatör Birim	Okul idaresi								
İş birliği Yapılacak Birimler	Okul rehberlik servisi, okul krize müdahale ekibi								
Riskler	Okulumuza güçlendirme çalışması yapılması kararı verildiği için okul taşınabilir. Velilerin eğitimlere katılmaması okul aile işbirliğine zarar verebilir.								
Stratejiler	<p>S1. Öğrenci, öğretmen ve velilerde farkındalık oluşturmak için bağımlılıkla mücadele, akran zorbalığı, siber zorbalık, sağlıklı beslenme ve obezite, hijyen, bulaşıcı hastalıklar ve gıda güvenliği gibi konularda alan uzmanları ile iş birliğinde eğitimler düzenlenecektir.</p> <p>S2. Okulda yaşanan disiplin olaylarının nedeni rehber öğretmen koordinasyonunda sınıf rehber öğretmeni ve öğrencilerin diğer öğretmenleriyle iş birliğinde tespit edilerek bu konuda çalışmalar yapılarak öğrencilerin ve velilerin farkındalıkları artırılacaktır.</p> <p>S3. Sivil savunma alanında öğrenci kulüp faaliyetleri kapsamında etkinlikler düzenlenecektir.</p> <p>S4. Okulun afet ve acil durum eylem planının güncel tutulması sağlanacaktır.</p> <p>S5. Afet ve acil durum tatbikatları düzenlenecektir.</p>								
Maliyet Tahmini	10000								

Tespitler	<p>Günümüzde bağımlılıkla mücadele konusu fazlasıyla önem arz etmektedir. Erken yaşlarda eğitim öğrencilerin ilerleyen zamanlardaki davranışlarını şekillendirir. Bu yüzden yapılacak çalışmalar titizlikle yapılmalıdır.</p> <p>Ailedeki hijyen eğitimi farklılık gösterebilir. Doğru olan eğitimin uzman ekipler tarafından desteklenmesi gerekmektedir.</p> <p>Akran zorbalığı konusunda yapılan araştırmalar; okulda birçok öğrencinin akran zorbalığına uğradığını göstermektedir.</p>
İhtiyaçlar	<p>Öğretmen ve idarecilerden hedefe yönelik eğitim eksikliği olanların eğitimlerini tamamlamaları sağlanacaktır.</p> <p>Okul idaresi bu konularda yetkili ve ilgili birimlerle görüşerek öğretmenleri ve öğrencileri destekleyici ve geliştirici eğitimler, etkinlikler organize etmelidir.</p>

Amaç 2	Okulun amaçlarına ulaşmasını sağlayacak kurumsal imkân ve yetkinlikler verimli ve sürdürülebilir bir şekilde geliştirilecektir
Hedef 2.2	İklim değişikliğinin olumsuz etkilerini azaltmak ve çevresel sürdürülebilirliği sağlamak için tasarruf tedbirleri kapsamında enerji verimliliği artırılabilecektir.

Performans Göstergeleri	Hedef Etkisi*	Başlangıç Değeri**	2024	2025	2026	2027	2028	İzleme Sıklığı	Rapor Sıklığı
PG2.2.1. Elektrik tüketimi (kw)	25	15000	15000	14000	13000	12000	11000	6 ay	12 ay
PG2.2.2. Su tüketim miktarı (m3)	25	0	0	0	0	0	0	6 ay	12 ay
PG2.2.3. Doğalgaz/ akaryakıt /kömür tüketim miktarı (m3/lt/kg)	25	24000	24000	22000	20000	19000	18000	6 ay	12 ay
PG2.2.4. Bakım ve onarımı yapılan alan-tesisat sayısı/oranı	25	10	10	9	8	7	6	6 ay	12 ay
Koordinatör Birim	Okul idaresi								
İş birliği Yapılacak Birimler	İlçe Milli Eğitim Müdürlüğü								
Riskler	İklim şartlarının beklenen düzeyde gitmemesi kömür tüketim miktarını artırabilir. Okulumuzun ısınma şekli kömür kaloriferidir. Bu da güncel kurda kömür fiyatlarının artması maliyeti arttıracaktır. Okuldaki fotokopi makinesi, yazıcılar ve fiziksel mekanlar yeni olmadığından dolayı arıza çıkarma ihtimali vardır.								
Stratejiler	S1. Okul elektrik, su ve yakıt tüketimi miktar ve tutar olarak izlenerek tüketimi artıran unsurlar araştırılacak ve verimliliği artıracak tedbirler alınacaktır. S2. Tasarruf tedbirleri kapsamında enerji verimliliği ile ilgili farkındalık çalışmaları yapılacaktır. S3. Enerji tasarrufuna yönelik proje geliştirilecektir.								
Maliyet Tahmini	100000								
Tespitler	Günümüzde yenilenebilir enerji kaynaklarının kullanılması doğa bilincini arttıracak ve gelecek kuşaklara daha yaşanabilir bir dünya bırakacaktır.								
İhtiyaçlar	Yerleşim yerine doğalgaz bağlantı hattı gelirse kömür kaloriferi ısınma sisteminden doğalgaz ile ısınma sistemine geçiş yapılacaktır. Elektrik tüketimini azaltmak için öğrencilere konuya ilişkin eğitimler verilecektir.								

Amaç 3	Okulun eğitimin temel ilkeleri doğrultusunda niteliğini arttırmak amacıyla kurumsal kapasite geliştirilecektir.
Hedef 3.1	Kurum personelinin mesleki gelişimlerinin artırılması sağlanacaktır.

Performans Göstergeleri	Hedef Etkisi*	Başlangıç Değeri**	2024	2025	2026	2027	2028	İzleme Sıklığı	Rapor Sıklığı
PG 3.1.1 Hizmet içi eğitim alan yönetici ve öğretmen sayısı	13	21	21	21	21	21	21	6 ay	12 ay
PG3.1.2 Eğitim alan yardımcı personel sayısı	12	0	1	2	2	2	2	6 ay	12 ay
PG 3.1.3 Uzaktan hizmet içi eğitime katılan öğretmen sayısı	13	19	19	19	19	19	19	6 ay	12 ay
PG 3.1.4 Ulusal ve uluslararası projelere katılım sağlayan öğretmen sayısı	12	0	0	1	3	5	7	6 ay	12 ay
PG 3.1.5 Öğretmenlere yönelik düzenlenen eğitim sayısı	13	1	1	3	4	5	6	6 ay	12 ay
PG 3.1.6 Yöneticilere yönelik düzenlenen eğitim sayısı	12	1	1	2	3	4	5	6 ay	12 ay
PG 3.1.7 Yüksek lisans eğitimini sürdüren/ tamamlayan öğretmen ve yönetici sayısı	13	2	2	3	5	7	9	6 ay	12 ay
PG 3.1.8 Doktora eğitimini sürdüren/tamamlayan öğretmen ve yönetici sayısı	12	0	0	1	1	2	2	6 ay	12 ay
Koordinatör Birim	Okul idaresi								
İş birliği Yapılacak Birimler	İlçe milli eğitim müdürlüğü, Trabzon Üniversitesi, Karadeniz Teknik Üniversitesi								
Riskler	Öğretmenlerin ve idarecilerin hizmet içi eğitimler, Yüksek lisans, Doktora gibi eğitimlerine katkı sağlayacak alanlara teşvik edilmemesi hedefe ulaşmayı zorlaştırabilir.								
Stratejiler	S1Okul yöneticilerinin ve öğretmenlerin mesleki gelişim ihtiyaçları tespit edilerek bu ihtiyaçları gidermeye yönelik bir mesleki gelişim planı hazırlanacaktır. S2 Bakanlık, diğer kurum ve kuruluşlarla yapılan iş birlikleri kapsamında yardımcı personelin görev alanı ile ilgili iş başı eğitim almaları sağlanacaktır. S3 Okul öğretmenlerinin alanlarında mesleki gelişimlerini ve öğretmenlik yeterliklerini geliştirmek için mahalli ve merkezi düzeyde eğitim almaları sağlanacaktır.								

	<p>S4 Okul yöneticilerinin ve öğretmenlerin dijital platformlar aracılığıyla verilen eğitimlere katılmaları teşvik edilecektir.</p> <p>S5 Okul personelinin motivasyon, iş doyumunu ve kurumsal bağlılık düzeylerini artıracak çalışmalar yapılacaktır.</p>
Maliyet Tahmini	5000
Tespitler	Okulumuzdaki öğretmenler hizmet içi eğitim faaliyetlerine katılmaktadır ancak Yüksek Lisans ve Doktora yapan öğretmen sayısı düşüktür.
İhtiyaçlar	<p>İlçe Milli Eğitim Müdürlüğü ve üniversitelerle işbirliği yapılarak öğretmenlerin Lisansüstü eğitim alması desteklenecektir.</p> <p>Okulumuz öğretmenlerinden eğitim verebilecek düzeyde eğitim alan öğretmenlerin olması sağlanacaktır.</p>

Amaç 3	Okulun eğitimin temel ilkeleri doğrultusunda niteliğini arttırmak amacıyla kurumsal kapasite geliştirilecektir.
Hedef 2.1	Eğitim ve öğretimin sağlıklı ve güvenli bir ortamda gerçekleştirilmesi için okul sağlığı ve güvenliği geliştirilecektir.

Performans Göstergeleri	Hedef Etkisi*	Başlangıç Değeri**	2024	2025	2026	2027	2028	İzleme Sıklığı	Rapor Sıklığı
PG 3.1.1 Okulda yaşanan kaza sayısı	15	0	0	0	0	0	0	6 ay	12 ay
PG 3.1.2 Bağımlılıkla mücadele ile ilgili konularda eğitim alan öğrenci ve öğretmen sayısı	15	5	5	7	9	11	13	6 ay	12 ay
PG 3.1.3 Akran zorbalığı ve siber zorbalıkla ilgili konularda eğitim alan öğretmen, öğrenci ve veli sayısı	15	5	5	8	12	16	20	6 ay	12 ay
PG 3.1.4 Sivil savunma eğitimlerine katılan öğrenci ve öğretmen sayısı	15	2	2	4	6	8	10	6 ay	12 ay
PG 3.1.5 Afet ve acil durum tatbikat sayısı	10	2	2	3	4	5	6	6 ay	12 ay
Koordinatör Birim	Okul idaresi								
İş birliği Yapılacak Birimler	İlçe Milli Eğitim Müdürlüğü, Çarşıbaşı Belediyesi, Sivil Savunma kuruluşları								
Riskler	Okulun konumu ilçe ve il merkezine uzak olduğundan dolayı il merkezli kuruluşların okulumuza gelip eğitim verme ihtimali düşebilir.								
Stratejiler	<p>S1 Eğitim ortamları iş sağlığı ve güvenliği yönergesine uygun hâle getirilecektir.</p> <p>S2 Doğa, insan ve teknoloji kaynaklı (deprem, sel, heyelan, yangın, çığ ve salgın hastalıklar vd.) afetlere karşı gerekli tedbirlerin alınması için çalışmalar yapılacaktır.</p> <p>S3 Doğa, insan ve teknoloji kaynaklı (deprem, sel, heyelan, yangın, çığ ve salgın hastalıklar vd.) konularında alan uzmanları ile iş birliğinde öğretmen ve öğrencilere farkındalık eğitimleri verilecektir.</p> <p>S4 Okulun afet ve acil durum eylem planının güncel tutulması sağlanacaktır.</p> <p>S5 Afet ve acil durum tatbikatları düzenlenecektir.</p>								
Maliyet Tahmini	Hedefin gerçekleşmesine ilişkin ihtiyaç duyulan toplam tahmini maliyete yer verilir.								
Tespitler	Bölge itibariyle eğimli yeryüzü şekilleri ve yağmur miktarının fazla olmasından dolayı toprak kayması gerçekleşebilir. Öğrencilerin bu konuda eğitime ihtiyacı vardır.								

	<p>Okulumuzda bulunan açık ve kapalı alanların kullanımında öğrencilerin bilgilendirilmesi ve gerekli önlemlerin alınması gerekmektedir.</p> <p>Yangın, sel, salgın hastalıklar gibi afetlerde karmaşaya sebep olmamak için tüm toplumun bilgilendirilmeye ve bu gibi durumlarda nasıl davranılması gerektiğini öğrenmeye ihtiyacı vardır.</p>
İhtiyaçlar	<p>Okulumuzda yangın, sel, heyelan gibi afetlere karşı eğitimler düzenlenecektir.</p> <p>Okulun açık ve kapalı alanlarındaki güvenliği sağlamaya yönelik alınan önlemler gözden geçirilecek ve eksik olan önlemlerin tespiti halinde hızla önlemler alınacaktır.</p>

Amaç 3	Okulun eğitimin temel ilkeleri doğrultusunda niteliğini arttırmak amacıyla kurumsal kapasite geliştirilecektir.
Hedef 3.2	Temel eğitimde okulların niteliğini arttıracak uygulamalara ve çalışmalara yer verilmesi sağlanacaktır.

Performans Göstergeleri	Hedef Etkisi*	Başlangıç Değeri**	2024	2025	2026	2027	2028	İzleme Sıklığı	Rapor Sıklığı
PG 3.2.1. İyileştirilen fiziki mekân (derslik, spor salonu, kütüphane, pansiyon vb.) sayısı	33	2	2	3	4	5	6	6 ay	12 ay
PG 3.2.2. Fiziksel mekanların temizlik ve hijyenine ilişkin memnuniyet oranı (%)	33	90	92	94	96	98	100	6 ay	12 ay
PG 3.2.3. Altyapı ve donatım eksikliği bulunan fiziksel birim sayısı	34	4	4	3	2	1	0	6 ay	12 ay
Koordinatör Birim	Okul idaresi								
İş birliği Yapılacak Birimler	Sınıf rehber öğretmenleri, Krize Müdahale Ekibi								
Riskler	Maddi kaynaklarının sağlanamaması halinde okulun fiziksel imkanları geliştirilemeyebilir. Okul binasının yeni olmaması ve güçlendirme çalışması yapılması kararı verildiğinden dolayı planlanan projeler hayata geçirilemeyebilir.								
Stratejiler	S1. Okulun fiziki mekânlarının durum tespiti yapılacak ve iyileştirilme için önceliklendirilmiş bir plan doğrultusunda çalışmalar yapılacaktır. S2. Fiziki mekânların iyileştirilmesi için kamu idareleri, belediyeler ve işverenlerle iş birlikleri yapılacaktır. S3. Bilişim altyapısını güçlendirme çalışmaları yapılacaktır. S4. Temizlik ve hijyen memnuniyet düzeyi belirlemek için anketler uygulanarak yapılacak değerlendirmeler sonucunda gerekli tedbirler alınacaktır.								
Maliyet Tahmini	400000								
Tespitler	Okulumuzun spor salonu bulunmamaktadır. Beden eğitimi dersleri bahçede işlenmektedir. Kapalı Spor salonuna ihtiyaç vardır. Bazı sınıflarımızda alt yapı olmasına rağmen akıllı tahta yoktur. Renkli yazıcı makinesi yoktur.								

İhtiyaçlar	Okulun arka bahçesindeki bir bölümün üstü kapatılarak spor salonu oluşturulacaktır. Bilişim alt yapısı yenilenecektir. Akıllı tahta eksiklikleri giderilecektir.
-------------------	--

4.4. Stratejilerin Belirlenmesi

Okulumuz stratejik planındaki hedeflere yönelik stratejiler yukarıdaki tabloların içerisinde verilmiştir.

4.5. Maliyetlendirme

Tablo 24. Tahmini Maliyet Tablosu

	2024	2025	2026	2027	2028	Toplam Maliyet
Amaç 1						
Hedef 1.1	10000	7000	7000	5000	1000	30000
Hedef 1.2	70000	30000	20000	20000	10000	150000
Amaç 2						
Hedef 2.1	5000	1000	1000	1000	1000	9000
Hedef 2.2	50000	20000	10000	10000	10000	100000
Amaç 3						
Hedef 3.1	1000	500	500	500	500	3000
Hedef 3.2	150000	50000	50000	30000	20000	300000
Genel Yönetim Giderleri	3000	5000	7000	9000	11000	36000
TOPLAM	289000	123500	95500	75500	53500	

